

PRO-922

IRIGATOR BUCAL



RO Instrucțiuni de utilizare

Vă mulțumim pentru că ați achiziționat irigatorul oral PRO-922 produs de B.Well. Dispozitivul asigură o curățare eficientă a spațiului interdental și pentru îndepărtarea plăcii bacteriene. Utilizarea acestuia previne formarea depunerilor dentare și reprezintă o modalitate excelentă de prevenire a cariiilor și a bolilor periodontale. Irigatorul oral PRO-922 este un instrument esențial de îngrijire orală pentru punți dentare, implanturi, coroane și aparate dentare. De asemenea, poate fi utilizat pentru masajul gingiilor, care îmbunătățește circulația sângelui și astfel facilitează igienizarea.

1. INSTRUCȚIUNI DE SIGURANȚĂ

ⓘ ATENȚIE!

Când utilizați produse electrice, în special în prezența copiilor, trebuie luate măsuri de siguranță.

Dispozitivul nu este destinat utilizării independente de către copii sau de către persoane cu capacități fizice sau psihice limitate sau cu experiență și cunoștințe insuficiente, dacă nu sunt formate și instruite cu privire la utilizarea dispozitivului de către persoane responsabile pentru siguranța acestora.

⚠ ÎNAINTE DE A UTILIZA ACEST DISPOZITIV, CITIȚI CU ATENȚIE INSTRUCȚIUNILE PRIVIND MĂSURILE DE

⚠ PRECAUȚIE!

- Pentru a reduce riscul de șoc electric, arsuri, combustie sau rănire:
- Deconectați întotdeauna dispozitivul după utilizare.
- Nu utilizați dispozitivul în timp ce faceți baie.
- Nu plasați și nu depozitați dispozitivul într-un loc, de unde poate cădea în apă.
- Nu plasați dispozitivul în apă sau în alte lichide.
- Nu lăsați dispozitivul conectat fără supraveghere.
- Asigurați un control atent când dispozitivul este utilizat de către copii și/sau de către persoane cu dizabilități.
- Utilizați întotdeauna dispozitivul în scopul prevăzut descris în instrucțiunile de utilizare.
- Nu utilizați piesele de schimb, cu excepția cazului în care este recomandat de producător.
- Nu utilizați dispozitivul, în cazul în care cablul sau ștecărul sunt deteriorate, dacă dispozitivul este stricat, dacă a căzut, a fost deteriorat și/sau a fost supus umezelii. Contactați centrul de servicii și consultanță pentru verificare și reparații.
- Nu utilizați dispozitivul în timp ce sunteți adormit și/sau în stare de somnolență.
- Nu lăsați dispozitivul să cadă și nu introduceți obiecte în deschiderile acestuia.
- Nu utilizați dispozitivul în aer liber și în locuri unde se utilizează aerosoli.
- Conectați dispozitivul numai la o priză cu împământare corespunzătoare.
- Înainte de a umple recipientul cu apă, deconectați dispozitivul. Umpleți întotdeauna recipientul cu apă respectând cu strictețe instrucțiunile de utilizare. Nu umpleți în exces recipientul, urmați întotdeauna instrucțiunile.

⚠ AVERTIZARE!

Producătorul și vânzătorul nu sunt responsabili pentru consecințele nerespectării instrucțiunilor de utilizare și neînțelegerea principiilor de funcționare a dispozitivului. În cazul în care întâmpinați probleme după citirea instrucțiunilor de utilizare, consultați medicul sau contactați centrul de servicii.

Este interzisă utilizarea soluțiilor următoare ca soluții pentru irigare orală:

- Substanțe și soluții care conțin particule în suspensie (extracte, infuzii, suspensii etc.). Utilizarea soluțiilor vâscoase cu sedimente poate deteriora performanța irigatorului și poate provoca blocarea furtunului sau a pompei.
- Soluții pe bază de ulei. Utilizarea unor astfel de soluții poate avea un impact coroziv asupra furtunului irigatorului.
- Soluții antiseptice (permanganat de potasiu, miramistină și alte antiseptice).
- Soluții cu sare, paste de dinți sau substanțe chimice.

Pentru irigare orală pot fi utilizate următoarele lichide:

- Apă caldă curată pre-filtrată (până la 40 °C).
- Pentru clătirea cavității bucale cu irigatorul, folosiți apa de gură (amestecată cu apă plată. Pentru proporțiile recomandate, consultați instrucțiunea producătorului de apă de gură).

⚠ AVERTIZARE!

În cazul în care folosiți soluții speciale pentru irigator cum ar fi apa de gură, asigurați-vă că clătiți aparatul cu apă plată după fiecare utilizare. Umpleți rezervorul cu apă și rulați un ciclu suplimentar de irigare, pînă are loc golirea aparatului prin duză.

2. SCOP ȘI CONTRAINDICAȚII

Irigatorul oral B.Well PRO-922 este conceput pentru:

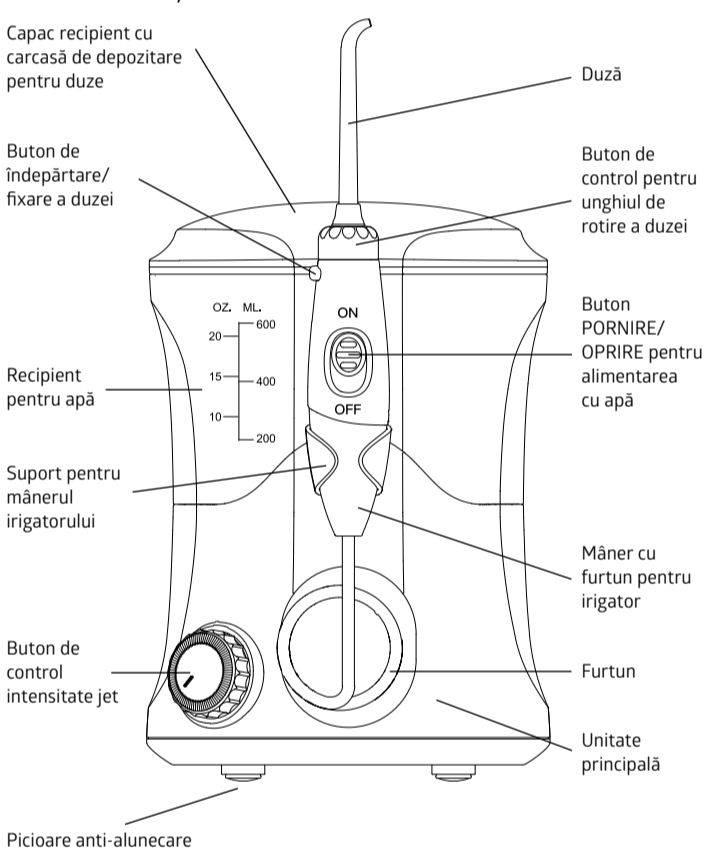
- îngrijire completă și soluție de igienă pentru cavitatea orală și spațiile interdentare;
- îngrijire pentru cavitatea orală, când există punți dentare, implanturi, coroane, aparate dentare și sisteme ortodontice;
- masajul gingiilor.

Gama de aplicații acoperă utilizarea individuală și familială.

Principiul de funcționare al irigatoarelor staționare constă în expunerea direcționată a suprafeței dinților, gingiilor, mucoaselor bucale și sistemelor ortodontice la fluxul de apă reglabil. Irigatorul elimină resturile alimentare și bacteriile maligne ca jet de apă.

Contraindicații: înainte de utilizarea irigatorului, se recomandă să consultați medicul stomatolog în cazul intervențiilor chirurgicale în cavitatea orală și în caz de intensificare acută a unei boli cronice a cavității orale. Vă puteți confrunta cu sângerare nesemnificativă a gingiilor în timpul primelor utilizări ale irigatorului. Dacă gingiile dvs. sunt sănătoase, orice sângerare va dispărea în timp de 1-2 săptămâni de la utilizare. Dacă vă confrunțați cu sângerarea gingiilor după două săptămâni de utilizare, opriți utilizarea irigatorului și consultați medicul stomatolog.

3. ANSAMBLUL ȘI ASPECTUL DISPOZITIVULUI



ANSAMBLU:

1. Unitate principală – o buc.
2. Mâner irigator cu furtun – o buc.
3. Recipient pentru apă (600 ml) – o buc.
4. Capac recipient cu carcasă de depozitare pentru duze – o buc.
5. Duză standard – trei buc.
6. Duză pentru curățarea limbii – o buc.
7. Duză ortodontică – o buc.
8. Duză periodontală – o buc.
9. Duză pentru implanturi, punți dentare, coroane și fațete – o buc.
10. Instrucțiunile de utilizare – o buc.

Tipuri de duze și denumirea acestora

Duză standard (trei buc.) Este concepută pentru îngrijirea completă a cavității orale, adică pentru curățarea spațiilor interdentare și masajul gingiilor

Duză pentru curățarea limbii (o buc.) Este concepută pentru eliminarea mizeriei și pentru împăpărtarea respirației

Duză periodontală (o buc.) Este concepută pentru curățarea marginii gingiei și a buzunarelor gingivale, precum și pentru curățarea suprafeței danturii sub proteze și punți dentare

Duză pentru implanturi, punți dentare, coroane și fațete (o buc.) Este concepută pentru curățarea delicată a suprafețelor implanturilor, punților dentare, coroanelor și fațetelor

Duză ortodontică (o buc.) Este concepută pentru curățarea spațiilor dintre dinții foarte apropiați și marginea gingiei. De asemenea, asigură igiena aparatelor dentare și a altor sisteme ortodontice

4. PREGĂTIREA PENTRU UTILIZARE

Conectați dispozitivul la rețea. Introduceți ștecărul în priză. Dacă ștecărul este echipat cu un comutator, asigurați-vă că este pornit.

Pregătirea recipientului

Scoateți recipientul pentru apă din unitatea principală ținând ferm dispozitivul cu o mână. Trageți recipientul în sus, ținând capacul.

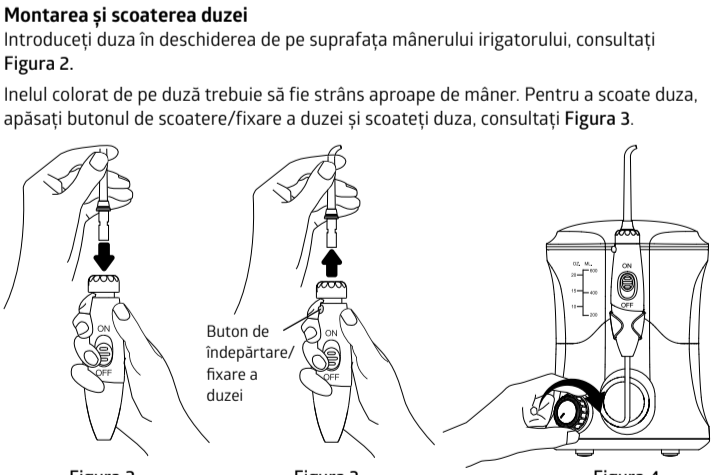
După aceea, scoateți capacul de pe recipient și umpleți recipientul cu apă caldă.

Așezați recipientul înapoi în unitatea principală, apăsând ușor și uniform și plasați capacul înapoi.

Montarea și scoaterea duzei

Introduceți duza în deschiderea de pe suprafața mânerului irigatorului, consultați Figura 2.

Inelul colorat de pe duză trebuie să fie strâns aproape de mâner. Pentru a scoate duza, apăsați butonul de scoatere/fixare a duzei și scoateți duza, consultați Figura 3.



Selectarea intensității jetului

Când butonul de control pentru intensitatea jetului este în sens orar pînă la stângă, dispozitivul este oprit. Rotiți butonul de control în sus orar până când se aude un „clic”. Nivelul presiunii inițiale este minim. Rotiți ușor butonul de control în sens orar pentru a mări intensitatea jetului. Consultați Figura 4.

5. UTILIZAREA DISPOZITIVULUI

Înainte de utilizarea dispozitivului, butonul de control pentru intensitatea jetului trebuie plasat în extremitatea stângă. Butonul de alimentare cu apă trebuie să fie în poziția OPRIT.

Consultați Figura 5.

Plasați duza în gură. Porniți dispozitivul cu mâna liberă, așa cum este descris în Figura 6.

Plasați butonul de alimentare cu apă în poziția PORNIT. Selectați intensitatea jetului.

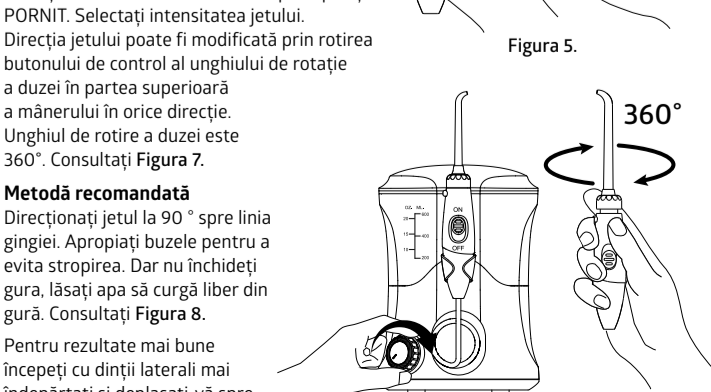
DIRECȚIA jetului poate fi modificată prin rotirea butonului de control al unghiului de rotație a duzei în partea superioară a mânerului în orice direcție.

Unghiul de rotire a duzei este 360°. Consultați Figura 7.

Metodă recomandată

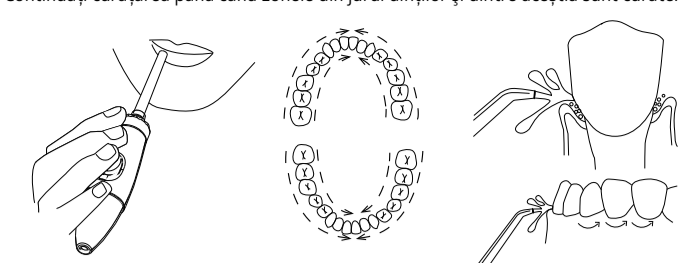
Direcționați jetul la 90° spre linia gingiei. Apropiați buzele pentru a evita stropirea. Dar nu închideți gura, lăsați apa să curgă liber din gură. Consultați Figura 8.

Pentru rezultate mai bune începeți cu dinții laterali mai îndepărtați și dinții din față. Consultați Figura 9.



Deplasați duza de-a lungul gingiei de la un dinte la altul, încetinind mișcarea între dinți. Consultați Figura 10.

Continuați curățarea până când zonele din jurul dinților și dintre aceștia sunt curate.



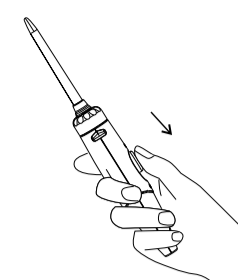
Oprirea alimentării cu apă

Puteți opri alimentarea cu apă în orice moment, apăsând butonul de pe comutatorul de glisare de pe mâner (consultați Figura 11) în poziția OPRIT.

Dispozitivul se va opri automat dacă procedura durează mai mult de trei minute.

Notă.

- Utilizarea apei nefiltrate în irigator poate determina în timp formarea de calcar și de depuneri în părțile interne ale dispozitivului, ceea ce, la rândul său, poate afecta performanța acestuia.
- Având în vedere considerațiile de igienă, înainte de prima utilizare, precum și după o perioadă lungă de inactivitate, irigatorul trebuie clătit. În scopul menționat mai sus, umpleți recipientul cu apă și porniți dispozitivul, direcționați mânerul irigatorului în jos în chiuvetă.
- Nu utilizați apă fierbinte (peste 40 °C)



După terminarea procedurii, opriți dispozitivul, puneți mânerul irigatorului în suport și scoateți apa rămasă în recipient. Deconectarea dispozitivului de la rețea.

6. UTILIZAREA ȘI DEPOZITAREA DISPOZITIVULUI

Dispozitivul nu trebuie niciodată depozitat la îndemâna copiilor.

Utilizați dispozitivele conform standardelor aplicabile; nu le eliminați împreună cu deșeurile menajere.

7. PRINCIPIILE DE ÎNGRIJIRE ȘI CURĂȚARE

După utilizarea dispozitivului, deconectați-l și ștergeți-l cu o lavetă uscată. Înainte de curățarea dispozitivului, asigurați-vă că este deconectat de la priză cablul de alimentare. Nu utilizați lavete aspre, perii și agenți abrazivi pentru curățarea dispozitivului. Ștergeți dispozitivul și mânerul irigatorului cu furtun cu o lavetă moale uscată.

Spălați duzele cu apă după fiecare utilizare. Se recomandă dezinfectarea duzelor prin plasarea lor timp de 5-10 minute în oricare dintre următoarele soluții: solvent cu alcool, soluție de peroxid de hidrogen 3 %, soluție de clorhexidină 1 %. După dezinfectarea în soluție, se recomandă clătirea duzelor cu apă caldă. Curățarea și dezinfectarea fără contact sunt permise, inclusiv curățarea și dezinfectarea în produsul de curățare cu ultrasunete și ultraviolete.

Dacă irigatorul este utilizat cu orice soluție, acesta se clătește întotdeauna după fiecare utilizare. În scopul menționat mai sus, umpleți recipientul cu apă caldă și porniți dispozitivul, direcționați mânerul irigatorului în jos în chiuvetă și ștergeți dispozitivul cu o lavetă uscată.

8. DEPANARE

O serie de probleme și aspecte posibile care pot apărea în timpul funcționării dispozitivului pot fi rezolvate de utilizator (consultați tabelul de mai jos).

Dacă niciuna dintre soluțiile propuse nu rezolvă problema, opriți utilizarea dispozitivului și contactați centrul de servicii.

Problemă	Cauză	Soluție
Irigatorul nu funcționează	Dispozitivul nu este conectat la rețea	Verificați conexiunea la rețea
	Nu există curent la priză	Așteptați revenirea curentului
Presiune redusă sau fără debit de apă din duză	Contact slab între ștecăr și priză	Conectați dispozitivul la o altă priză și apelați specialistul pentru reparații
	Poziție greșită a butonului de control pentru intensitatea jetului	Reglați presiunea utilizând butonul de control pentru intensitatea jetului
	Plasarea incorectă a recipientului de apă, conexiunea nu este strânsă	Plasați corect recipientul de apă în unitatea principală
	În recipientul de apă nu există apă	Umpleți recipientul de apă
	Duza este conectată	Înlocuiți duza cu una nouă
Scurgere de apă din duză	Uzura pieselor pompei	Contactați centrul de servicii
	Furtunul este deteriorat	Verificați integritatea furtunului. În caz contrar, contactați centrul de servicii
	Duza este introdusă incorect sau nu este introdusă complet	Introduceți duza până când se aude un clic de la arcul mecanismului de fixare a duzei
Duză este conectată sau baza duzei este uzată	Duza este conectată sau baza duzei este uzată	Înlocuiți duza cu una nouă
	Uzura mecanismului de fixare a duzei cu ajutorul butonului de control al unghiului de rotație a duzei	Contactați centrul de servicii

9. SPECIFICAȚII

Alimentare	ursă de alimentare cu curent alternativ monofazat, 50-60 Hz, 100-240 V.
Putere	18 W
Presiune apă, kPa	207-827
Frecvența de pulsație a jetului de apă, pulsații/min	Min 1250 pulsații/min Max 1850 pulsații/min
Timpul de utilizare a capacității complete a recipientului de apă	MAX 155 s
Timpul maxim de utilizare neîntreruptă	30 min
Capacitate recipient	600 ml
Numărul de duze dintr-un set	7
Reglarea presiunii	Ușoară, neîntreruptă, cu zece faze
Condiții de depozitare	Temperatură: de la -40 °C la +55 °C; Umiditate: ± 90%; Presiune atmosferică: 70 kPa – 106 kPa
Condiții de funcționare	Temperatură: de la +5 °C la +40 °C; Umiditate: ± 90%; Presiune atmosferică: 70 kPa – 106 kPa

10. STANDARDE APLICABILE

Eșantionul prezentat al aparatului de mai sus a fost testat pentru marcajul CE, conformitatea cu o directivă europeană și următoarele standarde:

- Directiva 2014/35/UE privind joasa tensiune
- Directiva 2014/30/UE privind compatibilitatea electromagnetică

11. OBLIGAȚII DE GARANȚIE

Perioada de garanție este de doi ani de la data achiziționării dispozitivului și de șase luni pentru duzele standard. Această garanție nu acoperă nicio deteriorare produsă ca urmare a utilizării necorespunzătoare. În caz de detectare a unui defect de fabricație în perioada de garanție, dispozitivul defect va fi reparat sau, dacă reparația nu este posibilă, va fi înlocuit cu altul. Garanția nu acoperă componentele și consumabilele care se uzază, bateriile, gențile și ambalajul produsului.

12. EXPLICAȚIA SIMBOLURILOR DE PE AMBALAJ ȘI ETICHETE

	CONSULTAȚI INSTRUCȚIUNILE DE UTILIZARE		NUMĂR ARTICOL
	NUMELE PRODUCĂTORULUI		NU ELIMINAȚI IRIGATOARELE CU DEȘEURILE MENAJERE.
	NUMĂR LOT (pentru duze)		CERTIFICARE CE
	NUMĂRUL LOTULUI (PENTRU ACCESORII SUPLEMENTARE)		CONDITIILE DE FUNCȚIONARE: LIMITA DE TEMPERATURĂ LA FUNCȚIONARE 5°C – 40°C
	CLASA DE PROTECȚIE ÎMPOTRIVA ȘOCURILOR ELECTRICE (CLASA II)		CONDITIE DE DEPOZITARE: LIMITA DE TEMPERATURĂ LA PĂSTRARE -40°C – 55°C
	DISPOZITIV DE TIP BF		GRADUL DE PROTECȚIE OFERT DE CARCASE

Data producerii dispozitivului este codată pe eticheta dispozitivului cu numărul de serie „SN”: primele două cifre reprezintă săptămâna de producție, următoarele două cifre reprezintă anul de producție.

Ultima revizuire 2023-W13

B.Well Swiss AG
Bahnhofstrasse 24, 9443 Widnau, Switzerland
www.bwell-swiss.ch

B.Well 
Caring for everyone